

아이의 복교지침

아이의 복교에 자주 묻는 질문 차례

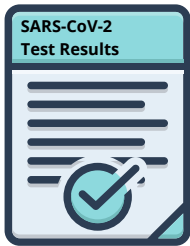
아래 테이블을 사용하여 환자의 질문에 대한 답을 제공하는 유인물을 찾으십시오.

질문:	유인물 번호:
아이가 복교하려면, SARS-CoV-2* 검사를 받을 필요가 있나요?	유인물 #1
아이가 COVID-19 확진 및/또는 SARS-CoV-2 검사에 양성 결과를 받았습니다. 보육 시설 또는 학교에 돌아가려면 음성 결과를 받아야 하나요?	유인물 #2
아이에게 COVID-19로 인해 발현될 수 있는 증상이 있습니다. 아이가 보육 시설 또는 학교에 돌아갈 수 있으려면 SARS-CoV-2 검사를 받도록 해야 하나요?	유인물 #3; 옵션 1, 2 및 3 참고
아이가 COVID-19에서 완치되었거나, 이전에 SARS-CoV-2 검사에 양성 결과를 받은 적이 있습니다. COVID-19로 인해 발현될 수 있는 증상에 대해 다시 검사를 받아야 하나요?	유인물 #4
아이가 COVID-19 확진자 또는 SARS-CoV-2 검사에 양성 결과를 받은 사람의 밀접 접촉자(Close Contact)로 예방 격리하라는 지시를 받았습니다. 예방 격리는 며칠간 하나요? 예방 격리 도중에도 검사를 받아야 하나요?	유인물 #5

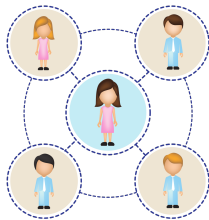


복교하는 아이

아이가 복교하려면, COVID-19 검사를 받을 필요가 있나요?



- 대부분의 경우, 검사가 권장되지 않으며,
- 알라메다 카운티 공중 보건(Alameda County Public Health)에서는 아이가 학교 또는 보육 시설로 돌아가는데 검사를 요구하지 않습니다.
- 아이가 다음 중 하나에 해당한다면, 반드시 충족해야 하는 기타 조건이 있습니다:
 - COVID-19 확진 및/또는 SARS-CoV-2 검사에 양성 결과
 - COVID-19로 인해 발현될 수 있는 증상 또는
 - COVID-19 확진자 또는 SARS-CoV-2 검사에 양성 결과를 받은 사람과 최근 (지난 14일) 발생한 밀접 접촉



정의:

- **SARS-CoV-2는 COVID-19를 유발하는 바이러스입니다.**
- 밀접 접촉이란, 양측 당사자가 마스크를 착용하고 있었다 해도, 아이 또는 학생이 총 15분 이상, COVID-19 확진자로부터 6피트 이내의 거리에 있었음을 의미합니다. 같은 날 15분까지 합산되는 여러 짧은 기간의 접촉 또한 해당합니다. 밀접 접촉은 또한 잠시이었다 해도, 아이 또는 학생이 COVID 확진자의 비말에 상당히 노출되었다는 것을 의미할 수도 있습니다. 예를 들자면, 아픈 사람이 아이 또는 학생을 향해 기침을 했을 경우입니다.
- COVID-19 증상은 발열/오한, 기침, 숨 가쁨 또는 호흡 곤란, 피로, 근육통/몸살, 새로 발현된 미각 또는 후각 상실, 인후염, 코 막힘 또는 콧물, 오심 또는 구토 및 설사를 포함합니다.
- 의료 서비스 제공자(Healthcare Provider)는 의사(Doctor), 실전 간호사(Nurse Practitioner) 또는 공인 의료보조인(Certified Physician Assistant)을 의미합니다.



아이가 COVID-19를 확진받는다면

아이가 COVID-19 확진 및/또는 SARS-CoV-2 검사에 양성 결과를 받았습니다. 보육 시설 또는 학교에 돌아가려면 음성 결과를 받아야 하나요?

- 아니요, 검사에 음성 결과를 받을 필요가 없습니다. 다음 사항에 모두 해당하는 경우 복교하거나, 보육 시설에 돌아갈 수 있습니다:



- COVID-19 증상이 발현된 날, 또는 무증상일 경우 양성 진단을 받은 날부터 최소 열흘이 지났습니다.
- 약을 복용하지 않고, 최소한 24시간 동안 발열이 없습니다.
그리고
- 증상이 호전되었습니다.

아이가 더 이상 전염성을 지니지 않게 된 후에도 한참 동안 검사에 양성 결과를 받을 수 있으며, 재검사는 권장하지 않습니다.

정의:

- SARS-CoV-2는 COVID-19를 유발하는 바이러스입니다.
- 밀접 접촉이란, 양측 당사자가 마스크를 착용하고 있었다 해도, 아이 또는 학생이 총 15분 이상, COVID-19 확진자로부터 6피트 이내의 거리에 있었음을 의미합니다. 같은 날 15분까지 합산되는 여러 짧은 기간의 접촉 또한 해당합니다. 밀접 접촉은 또한 잠시이었다 해도, 아이 또는 학생이 COVID 확진자의 비말에 상당히 노출되었다는 것을 의미할 수도 있습니다. 예를 들자면, 아픈 사람이 아이 또는 학생을 향해 기침을 했을 경우입니다.
- COVID-19 증상은 발열/오한, 기침, 숨 가쁨 또는 호흡 곤란, 피로, 근육통/몸살, 새로 발현된 미각 또는 후각 상실, 인후염, 코 막힘 또는 콧물, 오심 또는 구토 및 설사를 포함합니다.
- 의료 서비스 제공자(Healthcare Provider)는 의사(Doctor), 실전 간호사(Nurse Practitioner) 또는 공인 의료보조인(Certified Physician Assistant)을 의미합니다.



아이가 COVID-19 증상을 보인다면

아이에게 COVID-19로 인해 발현될 수 있는 증상이 있습니다. 학교 또는 보육 시설에 돌아갈 수 있으려면 SARS-CoV-2 검사를 받도록 해야 하나요?

- 꼭 그렇지는 않습니다. ACPHD에서는 COVID-19 증상을 보이는 아이의 검사를 권장하지만, 의무화하지 않았습니다.
- 의료 서비스 제공자와 상담한 후, 아이가 검사를 받아야 하는지 판단하십시오. 부모 본인과 가족에게 최상인 옵션을 아래 중에서 선택하십시오.

옵션 1: 아이가 검사를 받지 않을 경우 언제 학교/보육 시설에 돌아갈 수 있나요?

· 다음 사항에 모두 해당할 경우, 아이가 학교/보육 시설에 돌아갈 수 있습니다:

- COVID-19 증상이 발현된 날, 또는 무증상일 경우 양성 진단을 받은 날부터 최소 열흘이 지났습니다.
 - 약을 복용하지 않고, 최소한 24시간 동안 발열이 없습니다.
- 그리고
- 증상이 호전되었습니다.



정의:

- SARS-CoV-2는 COVID-19를 유발하는 바이러스입니다.
- 밀접 접촉이란, 양측 당사자가 마스크를 착용하고 있었다 해도, 아이 또는 학생이 총 15분 이상, COVID-19 확진자로부터 6피트 이내의 거리에 있었음을 의미합니다. 같은 날 15분까지 합산되는 여러 짧은 기간의 접촉 또한 해당합니다. 밀접 접촉은 또한 잠시이었다 해도, 아이 또는 학생이 COVID 확진자의 비말에 상당히 노출되었다는 것을 의미할 수도 있습니다. 예를 들자면, 아픈 사람이 아이 또는 학생을 향해 기침을 했을 경우입니다.
- COVID-19 증상은 발열/오한, 기침, 숨 가쁨 또는 호흡 곤란, 피로, 근육통/몸살, 새로 발현된 미각 또는 후각 상실, 인후염, 코 막힘 또는 콧물, 오심 또는 구토 및 설사를 포함합니다.
- 의료 서비스 제공자(Healthcare Provider)는 의사(Doctor), 실전 간호사(Nurse Practitioner) 또는 공인 의료보조인(Certified Physician Assistant)을 의미합니다.



아이가 COVID-19 증상을 보인다면

옵션 2: 아이의 의료 서비스 제공자 말에 따르면, 아이의 증상이 COVID-19와 관련 없다고 합니다. 검사를 받아야 하나요?

꼭 그렇지는 않습니다. 의료 서비스 제공자가 아이의 검사 필요 여부를 판단할 것이며, 학교/보육 시설에 편지를 작성해 줄 수 있습니다. 의료 서비스 제공자의 편지로,

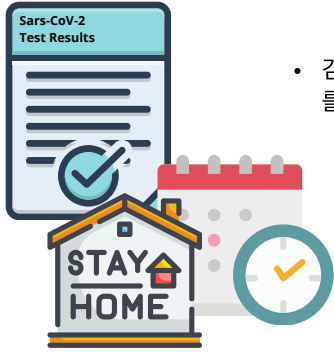
- 학교/보육 시설에 아이의 증상이 COVID-19와 관련되지 않음을 통보하고,
- 아이가 학교/보육 시설에 돌아가도 안전함을 알립니다.



옵션 3: 아이를 집에 열흘간 둘 수 없으며, 아이만의 의료 서비스 제공자가 없습니다 (또는 예약할 수가 없습니다). 어떻게 하나요?

의료 서비스 제공자와 상담하는 것이 최상이지만, <https://covid19.acgov.org/testing.page>에 공지된 ACPHD 공공 검사 장소 중 한 곳에서 아이의 COVID-19 검사(항원 검사가 아닌, 분자/비강 면봉 [PCR] 검사)를 받을 수도 있습니다.

- 분자/비강 면봉 검사에 **음성 결과**를 받을 경우, 결과를 학교에 제공하여, 아이의 몸이 괜찮아지면, 학교/보육 시설에서 아이가 돌아오는 것을 허락할 수 있도록 합니다.
- 검사에 **양성 결과**를 받을 경우, 모든 기준 조건에 해당하여 자택 격리를 마칠 수 있을 때까지, 아이는 집에 머물러 있어야 합니다.
 - 첫 증상이 발현된 지 최소한 10일이 지났습니다, 그리고
 - 약을 복용하지 않고, 최소한 24시간 동안 발열이 없습니다. 그리고
 - 증상이 호전되었습니다.



다음은 아이의 의료 서비스 제공자를 선정해야 할 경우에 이용할 수 있는 몇 가지 자원입니다:

- 가족 건강 상담 무료 전화 번호(Family Health Line Toll Free Number) 1-800-604-4636
 - 어린이건강 및 장애 예방 프로그램(CHDP; Child Health and Disability Prevention Program) 또는 Alameda County 내 Medi-Cal에 대한 문의에 도움을 드립니다.
- 의료 보험 가입 보조 무료 전화 번호(Health Insurance Enrollment Assistance Toll Free Number) 1-800-422-9495
- 무료 또는 저렴한 보험 신청에 도움을 드립니다.
- HealthPAC 무료 전화 번호(HealthPAC Toll Free Number) 1-800-879-9633
- 전화 통화로 적격성을 확인하십시오.

기타 자원:

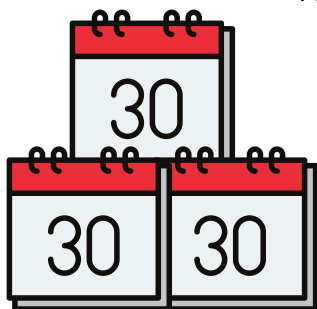
- CHDP 정보 전화: 1.510.567.2070
- [Http://ahealthcare.org](http://ahealthcare.org)를 방문하면, 알라메다(Alameda) 카운티 내 저렴한 의료 서비스 자원 찾기 웹사이트를 보실 수 있습니다.



이전에 COVID-19에 걸렸던 아이의 새로 발현된 증상

아이가 COVID-19에서 완치되었거나, 예전에 SARS-CoV-2 검사에 양성 결과를 받은 적이 있습니다. COVID-19로 인해 발현될 수 있는 증상에 대해 다시 검사를 받아야 하나요?

- 아이가 아팠던 시기에서 얼마만큼의 시간이 지났는지, 그리고 의료 서비스 제공자의 소견에 따라 다릅니다.
- 재감염은 가능합니다. 초기 증상 또는 확진 뒤 90일 이상이 지난 후, 재감염이 가능하다고 증거가 나타납니다.
 - COVID-19 초기 증상 또는 확진 시점으로부터 **90일이 지나지 않았을 경우**, 재감염의 가능성이 매우 작습니다. 본인의 의료 서비스 제공자가 권할 경우에만 COVID-19 검사를 받도록 하십시오.
 - ACPHD에서는 복교에 검사 또는 의료 서비스 제공자의 편지를 요구하지 않습니다.



- COVID-19 초기 증상 또는 확진 시점으로부터 **90일이 지났을 경우**, 재검사에 더불어 또 다른 진단이 고려되어야 합니다. 아이의 의료 서비스 제공자와 상담하는 것이 최상의 선택입니다.

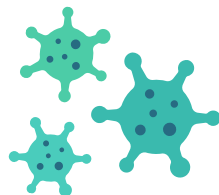


아이의 복교: 밀접 접촉 및 예방 격리

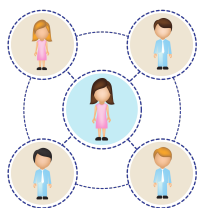
아이가 COVID-19 확진자 또는 SARS-CoV-2 검사에 양성 결과를 받은 사람의 밀접 접촉자(Close Contact)로 예방 격리하라는 지시를 받았습니다.

SARS-CoV-2가 무엇인가요?

SARS-CoV-2는 COVID-19를 유발하는 바이러스입니다.



밀접 접촉은 무엇인가요?



밀접 접촉(Close Contact)이란, 아이 또는 학생과 상대방이 모두 마스크를 착용하고 있었다 해도, 아이 또는 학생이 총 15분 이상, COVID-19 확진자로부터 6피트 이내의 거리에 있었음을 의미합니다. 같은 날 15분까지 합산되는 여러 짧은 시간의 접촉 또한 해당합니다. 밀접 접촉은 또한 잠시이었다 해도, 아이 또는 학생이 COVID 확진자의 비말에 상당히 노출되었다는 것을 의미할 수도 있습니다. 예를 들자면, 아픈 사람이 아이 또는 학생을 향해 기침을 했을 경우입니다.

예방 격리란?

예방 격리는 COVID-19 확진자와 밀접 접촉(Close Contact)이 있었던 사람을 다른 사람에게서 멀리하도록 합니다.



예방 격리는 며칠간 하나요?

예방 격리는 최소한 열흘간 하지만, 14일이 더 안전한 선택입니다.

- 지난 14일 이내에 아이의 밀접 접촉이 발생했다면, 아이는 14일간 예방 격리합니다. 특히 아이가 고위험군에 속하는 (65세 이상 또는 기저 질환이 있는) 사람과 정기적인 밀접 접촉이 있을 경우, 본 옵션이 가장 안전한 선택입니다.
 - 고위험군에 속하는 사람이 누구인지 보시려면 CDC 웹사이트를 확인하십시오: <https://www.cdc.gov/coronavirus/2019-ncov/need-extra-precautions/people-with-medical-conditions.html>
- 아이와 고위험군에 속하는 사람 사이 정기적인 밀접 접촉이 없는 경우, ACPHD에서는 더 짧은 열흘간의 예방 격리 주기를 허용합니다.
- 어떠한 경우에도, 아이는 반드시 최소한 열흘간의 예방 격리를 마쳐야 합니다.



아이의 복교: 밀접 접촉 및 예방 격리

예방 격리 도중에도 검사를 받아야 하나요?



예방 격리 도중의 검사에 대해서는 아이의 의료 서비스 제공자와 상담하십시오.

만약 증상이 예방 격리 도중 발현된다면, 아이가 검사받는 것이 좋습니다. 증상을 발달하지 않는다 해도, ACPHD에서 권장하는 바는 밀접 접촉(Close Contact)이 발생한 뒤, 4일에서 -10일 간에 SARS-CoV-2 검사를 받는 것입니다.

아이가 증상을 발달하지 않고, SARS-CoV-2 검사를 받지 않았거나 음성 결과를 받았을 경우, 예방 격리 주기를 완료한 후 (밀접 접촉[Close Contact] 발생 후 11일이 지나야 함) 복교 할 수 있습니다.

양성 검사 결과를 받았다면, 다음 사항에 모두 해당할 경우, 학교 또는 보육 시설에 돌아갈 수 있습니다.

- 첫 증상이 발현된 지 최소한 10일이 지났습니다, 그리고
- 약을 복용하지 않고, 최소한 24시간 동안 발열이 없습니다.
그리고
- 증상이 호전되었습니다.



예방 격리 시간표의 설명

감염자와 마지막으로 밀접 접촉(Close Contact)이 발생한 날을 “0일째 날”(“Day 0”)이라고 부릅니다. 아이가 예방 격리 동안 증상을 보이지 않고 검사에 음성 결과(검사했을 경우)를 받을 경우, 다음을 할 수 있습니다:

- 예방 격리 주기가 열흘인 경우, 11일째 날 복교
- 예방 격리 주기가 14일인 경우, 15일째 날 복교



예를 들자면, 아이의 밀접 접촉이 1월 1일에 발생하였다면, 예방 격리를 1월 2일에 시작합니다. 아이가 예방 격리 동안 증상을 보이지 않고 검사에 음성 결과(검사했을 경우)를 받을 경우, 14일간의 예방 격리가 완료되는 마지막 날은 1월 15일이며, 1월 16일에 복교할 수 있습니다.

