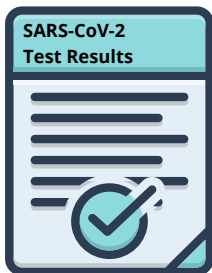


لطفاً از فهرست زیر برای شناسایی بروشوری که به
سوال بیمار شما پاسخ می دهد، استفاده کنید

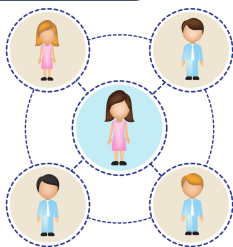
سوال:	شماره بروشور:
آیا کودک SARS-CoV-2* من قبل از بازگشت به مدرسه به آزمایش نیاز دارد؟	بروشور شماره 1
کودک و/یا آزمایش مثبت COVID-19 من تشخیص را دارد. آیا کودک (SARS-CoV-2) سارس-کوو-2 من باید قبل از بازگشت به مدرسه یا مراقبت از کودک، آزمایش منفی داشته باشد	بروشور شماره 2
کودک من علائمی دارد که می تواند ناشی از کووید-19 باشد. آیا من باید کودکم را از نظر سارس-کوو-2 آزمایش (SARS-CoV-2) کنم تا اینکه او بتواند به مدرسه/مراقبت از کودک برگردد؟	بروشور شماره 3 ؛ به (Handout #3) گزینه های 1، 2 و 3 مراجعه کنید
کودک من از کووید-19 بهبود یافت یا در گذشته او (SARS-CoV-2) سارس-کوو-2 مثبت بود. آیا او باید دوباره برای علائم جدیدی که می تواند ناشی از کووید-19 باشد، آزمایش شود	بروشور شماره 4
به با (Close Contact) دلیل تماس نزدیک شخصی که کووید-19 یا آزمایش مثبت سارس- درد (SARS-CoV-2) کوو-2، به کودک من گفته شده است که قرنطینه شود. قرنطینه چند روز طول می کشد؟ آیا کودک من باید در طول قرنطینه آزمایش شود؟	بروشور شماره 5

بازگشت کودک به مدرسه

آیا کودک من قبل از بازگشت به مدرسه به آزمایش کووید-19 نیاز دارد؟



- در بیشتر موارد، آزمایش توصیه نمی شود و بهداشت قبل از بازگشت کودک شما به مدرسه یا (Alameda County Public Health) عمومی شهرستان آلامیدا مراقبت از کودک، به آن نیاز ندارد.
- اگر کودک شما یکی از موارد زیر را داشته باشد، باید سایر شرایط را نیز رعایت کنید:
 - تشخیص کووید-19 و/یا آزمایش مثبت برای SARS-CoV-2 (سارس-کوو-2)
 - علائمی که می تواند به دلیل کووید-19 باشند یا
 - تماس نزدیک اخیر (14 روز گذشته) با شخصی که کووید-19 و/یا آزمایش مثبت سارس-کوو-2 (SARS-CoV-2) دارد.



تعاریف:

- ویروسی است که باعث ایجاد کووید-19 می شود (SARS-CoV-2) سارس-کوو-2.
- تماس نزدیک به این معنی است که کودک یا دانش آموز در کل 15 دقیقه یا بیشتر در فاصله 2 متری یک فرد کووید-19 مثبت قرار داشته باشد، حتی اگر کودک یا دانش آموز و یا شخص دیگر ماسک داشته باشند. دوره های کوتاهتری که در همان روز به 15 دقیقه اضافه می شوند نیز محاسبه می شوند. تماس نزدیک همچنین می تواند بدین معنی باشد که کودک یا دانش آموز در معرض کوتاه مدت تر اما عمده تر قطره های تنفسی شخص کووید-19 مثبت قرار گرفته است. به عنوان مثال، فرد بیمار مستقیماً روی کودک یا دانش آموز سرفه کند.
- علائم کووید-19 شامل تب/لرز، سرفه، تنگی نفس یا دشواری در تنفس، خستگی مفرط، درد در عضلات/بدن، از دست دادن جدید چشایی یا بویایی، گلودرد، گرفتگی یا آبریزش بینی، حالت تهوع یا استفراغ، و اسهال است.
- یک پزشک، پرستار (Healthcare Provider) یک ارائه دهنده مراقبت بهداشتی یا دستیار پزشک رسمی، (Doctor, Nurse Practitioner) متخصص است (Certified Physician Assistant) است.



کودک من تشخیص کووید-19 و/یا آزمایش مثبت سارس-کوو-2 را دارد. آیا کودک من باید قبل از بازگشت به (SARS-CoV-2) مدرسه یا مراقبت از کودک، آزمایش منفی داشته باشد؟



- خیر، فرزند شما مجبور نیست قبل از بازگشت تست منفی ارائه بدهد. وقتی همه موارد زیر درست باشند، کودک میتواند برگردد:

- حداقل 10 روز از شروع علائم کووید-19 یا تاریخ آزمایش مثبت در صورت عدم وجود علائم، گذشته باشد
- کودک به مدت حداقل 24 ساعت بدون کمک دارو، تب نداشته باشد
- و
- علائم کودک بهبود یافته باشد.

بعد از اینکه کودک دیگر عفونت ندارد و تکرار آزمایش توصیه نمی شود، آزمایشات میتواند برای مدت طولانی مثبت باشند. تعاریف:

تعاریف:

- ویروسی است که باعث ایجاد کووید-19 می شود (SARS-CoV-2) سارس-کوو-2.
- تماس نزدیک به این معنی است که کودک یا دانش آموز در کل 15 دقیقه یا بیشتر در فاصله 2 متری یک فرد کووید-19 مثبت قرار داشته باشد، حتی اگر کودک یا دانش آموز و یا شخص دیگر ماسک داشته باشند. دوره های کوتاهتری که در همان روز به 15 دقیقه اضافه می شوند نیز محاسبه می شوند. تماس نزدیک همچنین می تواند بدین معنی باشد که کودک یا دانش آموز در معرض کوتاه مدت تر اما عمده تر قطره های تنفسی شخص کووید-19 مثبت قرار گرفته است. به عنوان مثال، فرد بیمار مستقیماً روی کودک یا دانش آموز سرفه کند.
- علائم کووید-19 شامل تب/لرز، سرفه، تنگی نفس یا دشواری در تنفس، خستگی مفرط، درد در عضلات/بدن، از دست دادن جدید چشایی یا بویایی، گلودرد، گرفتگی یا آبریزش بینی، حالت تهوع یا استفراغ، و اسهال است.
- یک پزشک، پرستار (Healthcare Provider) یک ارائه دهنده مراقبت بهداشتی یا دستیار پزشک رسمی، (Doctor, Nurse Practitioner) متخصص است (Certified Physician Assistant).



اگر کودک من نشانه های کووید-19 را داشته باشد

فرزند من داری علائمی است که ممکن است به واسطه کووید-19 ایجاد شده باشد. قبلاً اینک فرزندم بتواند به مدرسه یا محل نگهداری از کودک (SARS-CoV-2) بازگردد، آیا باید او را برای کروناویروس سندرم حاد تنفسی 2 آزمایش کنیم؟



بخش بهداشت عموم شهرستان آلامیدا (برای کودکان) ACPHD. الزاماً خیر با علائم کووید-19، آزمایش را توصیه می کند اما آن را الزامی نمی کند. شما پس از صحبت با ارائه دهنده خدمات بهداشتی، باید تصمیم بگیرید که آیا فرزند خود را آزمایش کنید یا خیر. والدین باید گزینه ای از زیر را انتخاب کنند که برای خودشان و خانواده شان مناسب باشد



گزینه شماره 1: در صورت عدم آزمایش، کودک من چه زمانی می تواند به مدرسه/مراقبت از کودک برگردد؟

وقتی همه موارد زیر درست باشند، کودک شما می تواند به مدرسه/مراقبت از کودک برگردد:

- حداقل 10 روز از شروع علائم گذشته باشد
- کودک به مدت حداقل 24 ساعت بدون کمک دارو، تب نداشته باشد
- 9
- علائم کودک بهبود یافته باشد.



تعاریف:

- ویروسی است که باعث ایجاد کووید-19 می شود (SARS-CoV-2) سارس-کوو-2.
- تماس نزدیک به این معنی است که کودک یا دانش آموز در کل 15 دقیقه یا بیشتر در فاصله 2 متری یک فرد کووید-19 مثبت قرار داشته باشد، حتی اگر کودک یا دانش آموز و یا شخص دیگر ماسک داشته باشند. دوره های کوتاهتری که در همان روز به 15 دقیقه اضافه می شوند نیز محاسبه می شوند. تماس نزدیک همچنین می تواند بدین معنی باشد که کودک یا دانش آموز در معرض کوتاه مدت تر اما عمده تر قطره های تنفسی شخص کووید-19 مثبت قرار گرفته است. به عنوان مثال، فرد بیمار مستقیماً روی کودک یا دانش آموز سرفه کند.
- علائم کووید-19 شامل تب/لرز، سرفه، تنگی نفس یا دشواری در تنفس، خستگی مفرط، درد در عضلات/بدن، از دست دادن دید چشایی یا بویایی، گلودرد، گرفتگی یا آبریزش بینی، حالت تهوع یا استفراغ، و اسهال است.
- یک پزشک، پرستار (Healthcare Provider) یک ارائه دهنده مراقبت بهداشتی یا دستیار پزشک رسمی، (Doctor, Nurse Practitioner) متخصص است (Certified Physician Assistant).



اگر کودک من نشانه های کووید-19 را داشته باشد

گزینه شماره 2: ارائه دهنده خدمات بهداشتی کودک من می گوید علائم کودک من مربوط به کووید-19 نیست. آیا هنوز کودک من باید آزمایش شود؟

الزاما خیر. ارائه دهنده مراقبت های بهداشتی تصمیم می گیرد که آیا کودک شما به آزمایش نیاز دارد.

- آنها می توانند یادداشتهای برای مدرسه/مراقبت از کودک شما بنویسند. یادداشت ارائه دهنده مراقبت های بهداشتی شما به مدرسه/مراقبت از کودک شما اطلاع می دهد که علائم مربوط به کووید-19 نیستند و به مدرسه می گویند که چه زمانی برای بازگشت کودک مناسب است.



گزینه شماره 3: من نمی توانم کودکم را به مدت 10 روز در خانه نگه دارم، و کودکم ارائه دهنده خدمات بهداشتی ندارد (یا نمی تواند قرار ملاقات بگذارد). من باید چه کار کنم؟

اگرچه بهتر است با یک ارائه دهنده خدمات بهداشتی صحبت کنید اما کودک شما می تواند یک آزمایش نه یک آزمایش آنتی ژن را در یکی از محل های آزمایش عمومی، PCR/کووید-19 (آزمایش مولکولی ACPHD به آدرس انجام دهد).

<https://covid19.acgov.org/testing.page>.

- منفی است، نتیجه را در اختیار مدرسه PCR/اگر نتیجه آزمایش مولکولی قرار دهید. پس از آن، مدرسه/مراقبت از کودک می تواند وقتی که حال کودک شما بهتر شد، اجازه دهد که به بازگردد.

- اگر نتیجه آزمایش مثبت باشد، کودک باید در خانه بماند تا زمانی که تمام معیارهای پایان دادن به ایزولاسیون خانگی را برآورده کند:

- حداقل 10 روز از شروع علائم گذشته باشد
- کودک به مدت حداقل 24 ساعت بدون کمک دارو، تب نداشته باشد
- علائم کودک بهبود یافته باشد.



اگر فرزند شما به یک ارائه دهنده مراقبت های بهداشتی نیاز دارد، در اینجا برخی منابع برای تماس وجود دارند:

- 1-888-604-4636 (Family Health Line) خط بهداشت خانواده (Toll Free Number) شماره رایگان
- می تواند به پاسخگویی به سوالات مربوط به برنامه پیشگیری بهداشت و معلولیت کودک (Child Health and Disability Prevention Program) یا Medi-Cal در Alameda County کمک کند
- Health Insurance Enrollment Assistance) مساعدت ثبت نام بیمه درمانی (Toll Free Number) شماره رایگان 1-800-422-9495
- می تواند برای درخواست بیمه رایگان یا کم هزینه کمک کند
- 1-877-879-9633 (HealthPAC) هلت پک (Toll Free Number) شماره رایگان
- تماس بگیرید تا ببینید آیا واجد شرایط هستید

سایر منابع:

- CHDP: 1.510.567.2070 خط اطلاعات
- Alameda) را وب سایت منبع یاب برای خدمات مراقبت های بهداشتی کم هزینه در شهرستان آلامیدا مشاهده کرد <http://achealthcare.org> میتوان در



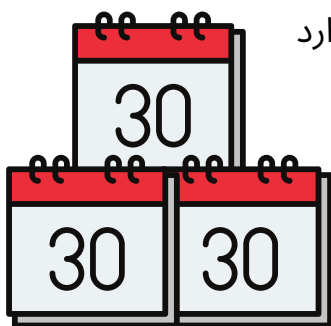
علائم جدید در کودکی که قبلاً به کووید-19 مبتلابوده است

کودک من از کووید-19 بهبود یافت یا در گذشتہ سارس-کوو-2- او مثبت بود. آیا او باید دوباره برای علائم جدیدی (SARS-CoV-2) که میتواند ناشی از کووید-19 باشد، آزمایش شود؟

- این بستگی به این دارد که چه مدت از بیمار بودن یا مثبت بودن فرزند شما گذشتہ است و ارائه دهنده خدمات بهداشتی شما چه می گوید.
- افراد می توانند دوباره آلوده شوند. شواهد نشان می دهد که عفونت مجدد می تواند 90+ روز پس از علائم اولیه یا آزمایش مثبت تفاق بیفتد.

- اگر کمتر از 90 روز از اولین علائم کووید-19 یا آزمایش مثبت گذشتہ باشد، سرایت مجدد آن بسیار بعید است. آزمایش کووید-19 فقط باید در صورتی انجام شود که ارائه دهنده خدمات بهداشتی شما آن را توصیه کند.

- برای بازگشت به مدرسه به ACPHD آزمایش یا یادداشتارائه دهنده خدمات بهداشتی شما احتیاج ندارد.



- اگر بیشتر از 90 روز از اولین علائم کووید-19 یا آزمایش مثبت گذشتہ باشد، علاوه بر آزمایش مجدد، باید تشخیص دیگری نیز در نظر گرفته شود. بهتر است با ارائه دهنده خدمات بهداشتی کودک خود صحبت کنید.

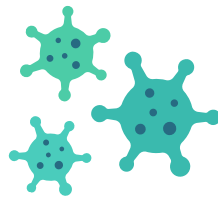


بازگشت کودک به مدرسه تماس نزدیک و قرنطینه

با شخصی که کووید-19 یا (Close Contact) به دلیل تماس نزدیک دارد، به کودک من (SARS-CoV-2) آزمایش مثبت سارس-کوو-2 گفته شده است که قرنطینه شود.

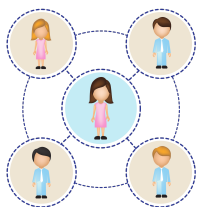
چیست؟ (SARS-CoV-2) سارس-کوو-2

ویروسی است که باعث ایجاد (SARS-CoV-2) سارس-کوو-2 کووید-19 می شود.



تماس نزدیک چیست؟

به این معنی است که کودک یا (Close Contact) تماس نزدیک دانش آموز در کل 15 دقیقه یا بیشتر در فاصله 2 متری یک فرد کووید-19 مثبت قرار داشته باشد، حتی اگر کودک یا دانش آموز و یا شخص دیگر ماسک داشته باشند. دوره های کوتاه تری که در همان روز به 15 دقیقه اضافه می شوند نیز محاسبه می شوند. همچنین می تواند بدین معنی (Close Contact) تماس نزدیک باشد که کودک یا دانش آموز در معرض کوتاه مدت تر اما عمده تر قطره های تنفسی شخص کووید-19 مثبت قرار گرفته است. به عنوان مثال، فرد بیمار مستقیماً روی کودک یا دانش آموز سرفه کند.



قرنطینه چیست؟

(Close Contact) قرنطینه شخصی که در تماس نزدیک با فرد دارای کووید-19 بوده است را از دیگران دور نگه می دارد.



قرنطینه چند روز طول می کشد؟

قرنطینه حداقل 10 روز طول می کشد، اما 14 روز امن تر است.

- اگر کودک شما در 14 روز گذشته تماس نزدیک داشته باشد، باید کودک شما به مدت 14 روز قرنطینه شود. این گزینه بی خطرترین است، به خصوص اگر کودک شما با افرادی که در معرض خطر بالایی هستند (بالای 65 سال یا دارای شرایط بیماری زمینه ای) تماس منظم دارد.

- به آدرس زیر CDC برای دیدن اینکه چه کسی در معرض خطر است، وب سایت را بررسی کنید:

<https://www.cdc.gov/coronavirus/2019-ncov/need-extra-precautions/people-with-medical-conditions.html>

- اگر کودک شما مرتباً با افرادی که در معرض خطر بالا هستند تماس ندارد، یک دوره قرنطینه کوتاهتر از 10 روز را مجاز می دانند ACPHD.
- در همه موارد، کودک باید حداقل به مدت 10 روز قرنطینه شود.



بازگشت کودک به مدرسه تماس نزدیک و قرنطینه

آیا کودک من باید در طول قرنطینه آزمایش شود؟



با پزشک خود در مورد آزمایش در حین قرنطینه صحبت کنید.

اگر در حین قرنطینه نشانه های بیماری بوجود آیند، کودک شما باید آزمایش کند. حتی اگر کودک شما علائمی نداشته باشد (SARS-CoV-2) توصیه می کند آزمایش سارس-کوو-2 (ACPHD) انجام (Close Contact) بین 4-10 روز پس از یک تماس نزدیک شود.

اگر کودک شما علائمی پیدا نکرد، و یا اینکه او بود، پس از پایان دوره (SARS-CoV-2) آزمایش نشده یا آزمایش سارس-کوو-2 (Close Contact) قرنطینه می تواند به مدرسه برگردد (نه قبل از روز 11 بعد از تماس نزدیک).

اگر تست کودک شما مثبت باشد، در صورت صحت همه موارد زیر، او می تواند به مدرسه یا مراقبت از کودک برگردد:

- حداقل 10 روز از شروع علائم گذشته باشد
- کودک به مدت حداقل 24 ساعت بدون کمک دارو، تب نداشته باشد
- علائم کودک بهبود یافته باشد



توضیح جدول زمانی قرنطینه

آخرین روز تماس نزدیک با یک فرد آلوده "روز 0" نامیده می شود. اگر کودک شما در طول قرنطینه هیچ علائمی نداشته باشد و آزمایش او منفی باشد (در صورت انجام آزمایش)، می تواند:

- اگر دوره قرنطینه او 10 روز است، در روز 11 به مدرسه برگردد
- اگر دوره قرنطینه او 14 روز است، در روز 15 به مدرسه برگردد



به عنوان مثال، اگر آخرین تماس نزدیک کودک شما در اول ژانویه بوده است، قرنطینه از 2 ژانویه آغاز می شود. اگر کودک در حین قرنطینه هیچ علامتی نداشته باشد و آزمایش او منفی باشد ((در صورت انجام آزمایش)، آخرین روز قرنطینه 14 روزه کودک، 15 ژانویه است و می تواند در 16 ژانویه به مدرسه بازگردد.

