

# 孩子返校指导

## 孩子返校常见问题目录

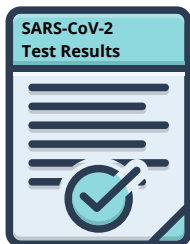
请在下表查找可以回答病人问题的传单。

问题:	传单号:
我的孩子在返校前是否需要接受SARS-CoV-2病毒*检测?	传单#1 (Handout #1)
我的孩子经诊断患有COVID-19和/或SARS-CoV-2病毒检测呈阳性，在重返学校或托儿所之前必须检测呈阴性吗?	传单#2 (Handout #2)
我的孩子出现可能由COVID-19引起的症状。在重返学校/托儿所之前，我是否需要让孩子接受SARS-CoV-2病毒检测?	传单#3请见选项 1, 2, & 3 (Handout #3; see <b>options</b> 1, 2 & 3)
我的孩子曾患有COVID-19或SARS-CoV-2病毒检测呈阳性，现已康复。是否需要针对可能由COVID-19引起的新症状再次接受检测?	传单#4 (Handout #4)
我的孩子因密切接触（Close Contact）COVID-19患者或SARS-CoV-2病毒检测呈阳性者，被要求进行检疫隔离。隔离会持续几天？我的孩子在隔离期间应该接受检测吗？	传单#5 (Handout #5)

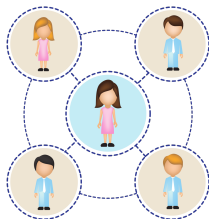


# 孩子返校

## 我的孩子在返校前是否需要接受 COVID-19 检测？



- 在大多数情况下，不建议接受检测，而且阿拉米达县公共卫生部（Alameda County Public Health）不要求您的孩子在重返学校或托儿所前接受此检测。
- 如果您的孩子出现以下情况之一，则必须满足其他条件：
  - 经诊断患有 COVID-19 和/或 SARS-CoV-2 病毒检测呈阳性
  - 出现可能由 COVID-19 引起的症状  
或
  - 最近（过去 14 天）与 COVID-19 患者和/或 SARS-CoV-2 病毒检测呈阳性者有过密切接触。



### 定义：

- **SARS-CoV-2** 病毒是导致 COVID-19 的病毒。
- 密切接触是指孩子或学生出现在 COVID-19 呈阳性者 6 英尺范围内共计 15 分钟或以上，即使孩子或学生以及对方均佩戴口罩。同一天内短时间接触合计 15 分钟也算是密切接触。密切接触也可指孩子或学生与 COVID-19 呈阳性者的呼吸道飞沫接触时间较短但接触面大，例如，病人直接对着孩子或学生咳嗽。
- **COVID-19** 症状包括发烧/发寒、咳嗽、呼吸急促或呼吸困难、疲劳、肌肉/身体疼痛、最近丧失味觉或嗅觉、喉咙痛、鼻塞或流涕、恶心或呕吐、腹泻。
- 医疗保健提供者（Healthcare Provider）是指医生（Doctor）、执业护士（Nurse Practitioner）或注册助理医师（Certified Physician Assistant）。



## 如果我的孩子COVID-19检测呈阳性

**我的孩子经诊断患有COVID-19和/或SARS-CoV-2病毒检测呈阳性，在重返学校或托儿所前必须检测呈阴性吗？**



。不，您的孩子在重返学校或托儿所前不必检测呈阴性。满足以下所有条件后，即可返回：

- 经诊断患有COVID-19和/或SARS-CoV-2病毒检测呈阳性
- 出现可能由COVID-19引起的症状  
或
- 最近（过去14天）与COVID-19患者和/或SARS-CoV-2病毒检测呈阳性者有过密切接触

在孩子不再具有传染性之后，依然可能会在很长一段时间内检测呈阳性，因此**不建议重复检测**。

### 定义：：

- **SARS-CoV-2** 病毒是导致COVID-19的病毒。
- 密切接触是指孩子或学生出现在COVID-19呈阳性者6英尺范围内共计15分钟或以上，即使孩子或学生以及对方均佩戴口罩。同一天内短间接接触合计15分钟也算是密切接触。密切接触也可指孩子或学生与COVID-19呈阳性者的呼吸道飞沫接触时间较短但接触面大，例如，病人直接对着孩子或学生咳嗽。
- **COVID-19** 症状包括发烧/发寒、咳嗽、呼吸急促或呼吸困难、疲劳、肌肉/身体疼痛、最近丧失味觉或嗅觉、喉咙痛、鼻塞或流涕、恶心或呕吐、腹泻。
- 医疗保健提供者（Healthcare Provider）是指医生（Doctor）、执业护士（Nurse Practitioner）或注册助理医师（Certified Physician Assistant）。



# 如果我的孩子出现COVID-19症状

## 我的孩子出现可能由COVID-19引起的症状。在重返学校或托儿所之前，我是否需要让孩子接受SARS-CoV-2病毒检测？



- 不一定。阿拉米达县公共卫生部（ACPHD）建议但不强制要求出现COVID-19症状的孩子接受检测。您应该在联系医疗保健提供者后，再决定是否让孩子接受检测。家长应从以下选项中选择最适合他们及其家人的选项：



### 选项1：如果我的孩子不接受检测，何时能重返学校/托儿所？

满足以下所有条件后，您的孩子可以重返学校/托儿所：

- 自出现症状以来已经过去至少10天
- 孩子在未用药的情况下至少24小时未发烧并且
- 孩子的症状有所改善。



### 定义：

- **SARS-CoV-2** 病毒是导致COVID-19的病毒。
- 密切接触是指孩子或学生出现在COVID-19呈阳性者6英尺范围内共计15分钟或以上，即使孩子或学生以及对方均佩戴口罩。同一天内短间接接触合计15分钟也算是密切接触。密切接触也可指孩子或学生与COVID-19呈阳性者的呼吸道飞沫接触时间较短但接触面大，例如，病人直接对着孩子或学生咳嗽。
- **COVID-19** 症状包括发烧/发寒、咳嗽、呼吸急促或呼吸困难、疲劳、肌肉/身体疼痛、最近丧失味觉或嗅觉、喉咙痛、鼻塞或流涕、恶心或呕吐、腹泻。
- 医疗保健提供者（Healthcare Provider）是指医生（Doctor）、执业护士（Nurse Practitioner）或注册助理医师（Certified Physician Assistant）。



# 如果我的孩子出现COVID-19症状

## 选项2：我孩子的医疗保健提供者说我孩子的症状与COVID-19无关。我的孩子还要接受检测吗？

不一定。医疗保健提供者会决定您的孩子是否需要接受检测。

他们可以对您的学校/托儿所开出证明，证明将：

- 通知学校/托儿所，您孩子的症状与COVID-19无关，并且
- 告知校方何时可以让您的孩子安全返回。



## 选项3：我不能把孩子留在家里10天，而且我的孩子没有医疗保健提供者（或无法预约）。我该怎么办？

您最好能联系医疗保健提供者，但您的孩子也可以通过以下网址在ACPHD公共检测站接受COVID-19检测（分子/聚合酶链式反应（PCR）检测，不是抗体检测）：

<https://covid19.acgov.org/testing.page>

- 如果分子/PCR检测结果呈阴性，请将结果交给学校。学校/托儿所会让您的孩子在感觉好些后回校。
- 如果检测结果呈阳性，那么孩子必须待在家里，直到满足所有条件后才能结束居家隔离：
  - 自出现症状以来已经过去至少10天
  - 孩子在未用药的情况下至少24小时未发烧并且
  - 孩子的症状有所改善。



## 如果您的孩子需要医疗保健提供者，可致电以下资源：

- 家庭健康热线免费电话（Family Health Line Toll Free Number）1-888-604-4636
- 可以帮助回答有关Alameda County儿童健康与残障预防计划（CHDP, Child Health and Disability Prevention）或Medi-Cal的问题
- 健康保险登记援助免费电话（Health Insurance Enrollment Assistance Toll Free Number）1-800-422-9495
- 可以帮助您申请免费或低价保险
- HealthPAC免费电话（HealthPAC Toll Free Number）1-877-879-9633
- 致电查看您是否符合条件

其他资源：

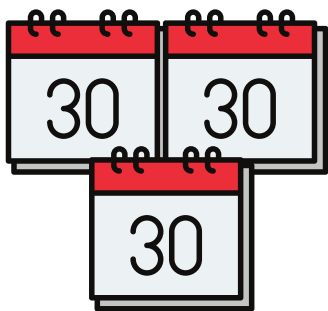
- CHDP信息专线（CHDP Information Line）：1.510.567.2070
- 可在<http://ahealthcare.org>上查看阿拉米达县（Alameda County）低价医疗服务资源网站。



# 先前患有COVID-19的孩子出现新症状

## 我的孩子曾患有COVID-19或SARS-CoV-2病毒检测呈阳性，是否需要就可能由COVID-19引起的新症状再次接受检测？

- 这取决于您的孩子在患病或检测呈阳性后过去了多长时间，以及您的医疗保健提供者的看法。
- 人可以被二次感染。证据表明，在首次出现症状或检测呈阳性90天后，有可能出现二次感染。
  - 如果距首次出现COVID-19症状或检测呈阳性过去不到90天，那么二次感染的可能性很小。应当仅在医疗保健提供者建议的情况下，才进行COVID-19检测。
    - 要让孩子返回学校，阿拉米达县公共卫生部（ACPHD）并不要求您的孩子接受检测或让您的医疗保健提供者开具证明。



- 如果距首次出现COVID-19症状或检测呈阳性已经超过90天，那么除了重新进行检测外，还应考虑其他诊断。最好联系您孩子的医疗保健提供者。

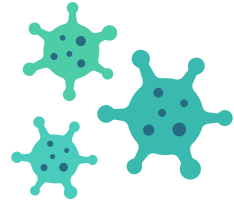


# 孩子返校： 密切接触和检疫隔离

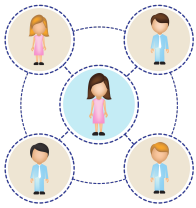
**我的孩子因与COVID-19患者或SARS-CoV-2病毒检测呈阳性者有过密切接触（Close Contact）而被要求进行检疫隔离。**

## 什么是SARS-CoV-2病毒？

SARS-CoV-2病毒是导致COVID-19的病毒。



## 什么是密切接触？



密切接触（Close Contact）是指孩子或学生出现在COVID-19呈阳性者6英尺范围内共计15分钟或以上，即使孩子或学生以及对方均佩戴口罩。同一天内短时间接触合计15分钟也算是密切接触。密切接触（Close Contact）也可指孩子或学生与COVID-19呈阳性者的呼吸道飞沫接触时间较短但接触面大，例如，病人直接对着孩子或学生咳嗽。

## 什么是检疫隔离（quarantine）？

检疫隔离使与COVID-19患者有过密切接触（Close Contact）的人远离他人。



## 检疫隔离需要持续几天？

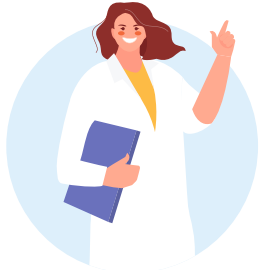
检疫隔离至少要持续10天，但隔离14天更安全。

- 如果您的孩子在过去14天内有过密切接触，则应隔离14天。这样做最安全，特别是如果您的孩子经常接触高风险人士（65岁以上或患有基础病）。
  - 要查看哪些人有风险，请访问疾控中心（CDC）网站：  
<https://www.cdc.gov/coronavirus/2019-ncov/need-extra-precautions/people-with-medical-conditions.html>
- 如果您的孩子不常接触高风险人士，则阿拉米达县公共卫生部（ACPHD）允许将隔离期缩短为10天。
- 无论如何，都必须将孩子隔离至少10天。



# 孩子返校： 密切接触和检疫隔离

## 我的孩子在检疫隔离期间应该接受检测吗？



与您孩子的医疗保健提供者讨论检疫隔离期间的检测。

**如果检疫隔离期间出现症状**，则应该对您的孩子进行检测。即使您的孩子未出现症状，ACPHD也建议在有过密切接触（Close Contact）后的4至10天之间进行SARS-CoV-2病毒检测。

**如果您的孩子未出现症状**，并且未接受检测或SARS-CoV-2病毒检测呈阴性，则可在隔离期结束后（不早于密切接触（Close Contact）后的第11天）返回学校。

如果您孩子的检测结果呈阳性，则必须待在家里，直到满足所有条件后才能结束居家隔离：

- 自出现症状以来已经过去至少10天
- 孩子在未用药的情况下至少24小时未发烧并且
- 孩子的症状有所改善。



## 检疫隔离时间线说明

与感染者密切接触的最后一天称为“第0天”。如果您的孩子在检疫隔离期间没有任何症状，并且其检测结果为阴性（如果进行了检测）：

- 如果隔离期为10天，那么他们可以在第11天返回学校
- 如果隔离期为14天，那么他们可以在第15天返回学校。



**例如**，如果您孩子最后一次密切接触是在1月1日，则在1月2日开始检疫隔离。如果您的孩子在隔离期间没有任何症状且其检测结果呈阴性（如果进行了检测），则其14天检疫隔离期的最后一天为1月15日，他们可在1月16日返校。

