

1. Sino ang kailangang magsuot ng panakip sa mukha habang nasa loob ng pampublikong lugar?

- Ang Utos ng Opisyal sa Kalusugan tungkol sa Panakip sa Mukha ay naaangkop sa mga residente at bisita sa Alameda County na nakumpleto ang mga bakuna (fully vaccinated) at hindi nakumpleto ang mga bakuna (not fully vaccinated).
- Anuman ang status sa pagpapabakuna, dapat isuot ang mga panakip sa mukha sa bibig at ilong sa lahat ng pampublikong lugar kapag nasa Loob, mga venue, pagtitipon at sa mga lugar ng trabaho, kasama ang ngunit hindi limitado sa: mga opisina (kasama ang mga cubicle), mga retail store, shopping center, restaurant at mga bar, mga sinehan, mga pampamilyang entertainment center, mga conference at event center, at mga Pang-estado at lokal na opisina ng pamahalaan na naglilingkod sa publiko.

2. Kailan ipapatupad ang paghiling sa lahat ng indibiduwal na magsuot ng panakip sa mukha kapag nasa loob?

Ang petsa ng pagkakaroon ng bisa ng Utos ng Opisyal sa Kalusugan na ito ay 12:01 a.m. nang Martes, Agosto 3, 2021. In-update ang Utos na ito noong Disyembre 8, 2021 upang iakma sa mga update na ginawa ng Estado sa kanilang mga requirement sa panakip sa mukha para sa mga paaralan na K-12.

3. Naaangkop ba ito sa mga lugar ng trabaho?

Oo. Anuman ang status ng pagpapabakuna, ang lahat ng tao (mga empleyado, customer, bisita) sa Alameda County ay kailangang magsuot ng panakip sa mukha kapag nasa loob ng mga lugar ng trabaho at kapag nasa loob ng mga pampublikong lugar, na may mga limitadong eksempson.

Kasama sa mga lugar ng trabaho ang mga opisina na hindi bukas sa pangkalahatang publiko.

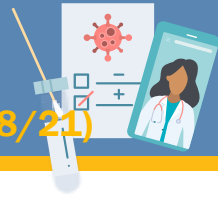
Ang mga negosyo, host at iba pang responsable sa pagpapatakbo ng mga pampublikong lugar na nasa loob ay dapat:

- Hilingin sa lahat ng customer na magsuot ng mga panakip sa mukha para sa lahat ng nasa loob na lugar, anuman ang kanilang status sa pagpapabakuna
- Magpaskil ng mga karatula na malinaw na nakikita at madaling basahin sa lahat ng pasukan para sa mga lugar na nasa loob upang sabihin sa lahat ng customer ang mga requirement sa pagsusuot ng mask.

4. Ano ang mga eksempson?

Hindi ninyo kailangang magsuot ng mga panakip sa mukha sa mga sumusunod na sitwasyon:

- Habang mag-isang nagtatrabaho sa isang saradong opisina o silid;
- Habang kumakain at/o umiinom;
- Habang nagsu-swimming o naliligo sa isang fitness facility;
- Habang nakikilahok sa sports sa tubig at kung saan ang mga mask ay gumagawa ng napipintong panganib sa kalusugan sa mga recreational sports, gym at mga fitness class na nasa loob;
- Habang kumukuha ng pangmedikal o pangkosmetikong serbisyo halimbawa, mga facial, piercing, atbp. kasama ang ulo o mukha kung saan kinakailangang pansamantalang alisin ang panakip sa mukha upang maisagawa ang serbisyo;
- Ang mga performer sa mga live event na nasa loob tulad ng teatro, opera, symphony, mga panrelihiyong choir at mga propesyonal na sports ay maaaring alisin ang mga mask habang nagpe-perform o nagsasanay, bagaman ang mga nasabing indibiduwal ay dapat dagdagan ang distansya hangga't magagawa;



- Ang mga kalahok sa mga panrelihiyong pagtitipon na nasa loob ay maaaring alisin ang mga mask kapag kinakailangan upang lumahok sa mga ritwal ng relihiyon;
- Mga mag-aaral na may mga medikal o kaugnay sa pag-uugaling eksempson sa paaralan;
- Ang mga bata na wala pang dalawang taong gulang ay hindi dapat magsuot ng mask;
- Mga taong may medikal na kondisyon, kondisyon sa kalusugan ng isip o kapansanan na pumipigil sa pagsusuot ng mask. Kasama rito ang mga taong may medikal na kondisyon kung saan ang pagsusuot ng mask ay maaaring makahadlang sa paghinga o sa mga walang malay, walang kakayahan o kaya ay hindi maaalis ang mask nang walang tulong;

5. Ano ang mga eksempson? (ipinagpatuloy)

- Mga taong may kapansanan sa pandinig, o nakikipag-usap sa isang tao na may kapansanan sa pandinig, kung saan mahalaga ang kakayahang makita ang bibig para sa pakikipag-usap; at
- Mga tao na ang pagsusuot ng mask ay gagawa ng panganib sa tao kaugnay sa kanyang trabaho, gaya ng tinukoy sa mga alituntuning pangkaligtasan sa lugar ng trabaho ng lokal, pang-estado o mga pederal na tagapangasiwa.

- Mga kalahok sa paaralan na K-12 o paglilibang ng kabataan o recreational sports ng kabataan o K-12 o mga kabataang kalahok na gumagamit ng mga instrumentong pangmusika sa loob na alisunod sa:

<https://www.cdph.ca.gov/Programs/CID/DCDC/Pages/COVID-19/guidance-for-face-coverings.aspx> at <https://www.cdph.ca.gov/Programs/CID/DCDC/Pages/COVID-19/K-12-Guidance-2021-22-School-Year.aspx>

6. Ibig sabihin ba nito ay hindi pinapayagang kumain sa loob ng restaurant o mga bar?

Pinapayagang kumain sa loob, ngunit ang mga empleyado at customer ay dapat na ngayong sundin ang Utos ng Opisyal sa Kalusugan at magsuot ng panakip sa mukha, na may mga limitadong eksempson, tulad ng kapag kumakain at/o umiinom ang customer.

7. Kailangan ko bang magsuot ng panakip sa mukha sa pribadong lugar?

Mahigpit na inirerekomenda ng Opisyal sa Kalusugan na magsuot ng mga mask ang mga fully vaccinated na tao, pati rin ang hindi fully vaccinated sa loob ng mga hindi pampublikong lugar kapag may mga tao na mula sa maraming sambahayan o mas mataas ang panganib na magkaroon ng impeksiyon ng COVID-19.



8. Bilang employer, kailangan ko bang patuloy na sundin ang Mga Pansamantalang Pamantayan ng Emergency (Emergency Temporary Standards, ETS) para sa Pagpigil sa COVID-19?

Oo. Pakibisita ang [Cal/OSHA](#) para sa mga requirement ng employer. Maaaring mas mahigpit ang lokal na alituntunin kaysa sa Estado. Mas mahigpit ang Utos ng Opisyal sa Kalusugan ng Alameda para sa Panakip sa Mukha Kapag Nasa Loob kaysa sa probisyon sa panakip sa mukha ng ETS para sa Pagpigil sa COVID-19, kaya kailangang sumunod ng mga employer sa requirement ng County tungkol sa panakip sa mukha at patuloy na sundin ang iba pang probisyon na kasama sa ETS ng Cal/OSHA para sa Pagpigil sa COVID-19.

Para sa higit pang impormasyon, pakitingnan ang [Utos ng Alameda County sa Pagsusuot ng Mask](#) o bisitahin ang <https://covid-19.acgov.org/face-masks>.



ALAMEDA COUNTY HEALTH CARE SERVICES AGENCY PUBLIC HEALTH DEPARTMENT

Colleen Chawla – Agency Director
Kimi Watkins-Tartt – Director
Nicholas Moss, MD – Health Officer

Contact

Public Health Department:
(510) 267-8000 Main Line

COVID-19 Information:
(510) 268-2101

www.acphd.org