

1. من المطلوب ارتداء غطاء الوجه أثناء التواجد في مكان عام مغلق؟

4. ما الاستثناءات؟

لا يلزم رتداء أغطية الوجه في الحالات التالية:

- أثناء العمل بمفردك في مكتب أو غرفة مغلقة؛
- أثناء تناول الطعام و/أو الشرب بنشاط؛
- أثناء السباحة أو الاستحمام في منشأة لياقة بدنية؛
- أثناء المشاركة بنشاط في الرياضات المائية وعندما تشكل الأفعنة خطرًا وشيكا على الصحة في الرياضات الترفيهية في الأماكن المغلقة والصالات الرياضية ودروس اللياقة البدنية؛
- أثناء الحصول على خدمة طبية أو تجميلية، على سبيل المثال علاجات الوجه، وعمل الثقوب، وما إلى ذلك، بما في ذلك الرأس أو الوجه، والتي تتطلب إزالة مؤقتة لغطاء الوجه لأداء الخدمة؛
- يمكن لفناني الأداء في الأحداث الحية في الأماكن المغلقة مثل المسرح والأوبرا والسمفونية والجوقات الدينية والرياضات الاحترافية إزالة الأفعنة أثناء الأداء أو الممارسة النشطة، على الرغم من أنه يجب على هؤلاء الأفراد تعظيم التباعد الجسدي قدر المستطاع؛
- يمكن للمشاركين في التجمعات الدينية في الأماكن المغلقة إزالة الأفعنة عند الضرورة للمشاركة في الطقوس الدينية؛
- الطلاب الحاصلين على إعفاءات طبية أو سلوكية في البيئة المدرسية؛
- يجب عدم ارتداء الأشخاص الذين تقل أعمارهم عن سنتين الكمامات؛
- الأشخاص الذين يعانون من حالة طبية أو حالة صحية عقلية أو إعاقة تمنع ارتداء الكمامة. يشمل ذلك الأشخاص الذين يعانون من حالة طبية يمكن أن يعيق ارتداء الكمامة التنفس أو الأشخاص الفاقدين للوعي أو العاجزين أو غير القادرين على إزالة الكمامة بدون مساعدة؛

a. يسري أمر ارتداء غطاء الوجه الصادر عن مسؤول الصحة على المقيمين والزائرين الذين تم تطعيمهم بالكامل ولم يتم تطعيمهم بالكامل في مقاطعة ألاميدا.

b. بغض النظر عن حالة التطعيم، يجب ارتداء أغطية الوجه على الفم والأنف في جميع الأماكن العامة المغلقة والأماكن المغلقة والتجمعات وأماكن العمل المغلقة، بما في ذلك على سبيل المثال لا الحصر: المكاتب (بما في ذلك المقصورات) ومحلات البيع بالتجزئة ومراكز التسوق والمطاعم والحانات والمسارح ومراكز الترفيه العائلي ومراكز المؤتمرات والفعاليات ومكاتب الولاية والحكومات المحلية التي تخدم الجمهور.

2. متى يسري شرط ارتداء جميع الأفراد لغطاء للوجه في الأماكن المغلقة؟

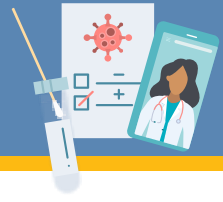
تاريخ سريان أمر مسؤول الصحة هذا هو 12:01 صباحًا يوم الثلاثاء 3 أغسطس 2021. تم تحديث هذا الأمر في 8 ديسمبر 2021 ليتماشى مع التحديثات التي أجرتها الولاية على متطلبات تغطية الوجه في مدارس رياض الأطفال وحتى الصف 12.

3. هل يسري هذا في أماكن العمل؟

نعم. بغض النظر عن حالة التطعيم، يتعين على جميع الأشخاص (الموظفين والعملاء والزوار) في مقاطعة ألاميدا ارتداء غطاء الوجه عندما يكونوا في أماكن العمل المغلقة وعندما يكونوا في الأماكن العامة المغلقة، مع استثناءات محدودة. أماكن العمل تشمل المكاتب غير المفتوحة لعامة الناس.

يجب على الشركات والمضيفين وغيرهم من المسؤولين عن تشغيل الأماكن العامة المغلقة:

- الطلب من جميع المستفيدين ارتداء أغطية الوجه في جميع الأماكن المغلقة، بغض النظر عن حالة تطعيمهم
- وضع لافتات مرئية بوضوح وسهلة القراءة في جميع نقاط الدخول في الأماكن المغلقة لتوصيل متطلبات ارتداء أغطية الوجه لجميع المستفيدين.



7. هل أنا مطالب بارتداء غطاء الوجه في مكان خاص؟

يوصي المسؤول الصحي بشدة أن يرتدي الأشخاص الذين تم تطعيمهم بالكامل، وكذلك الأشخاص الذين لم يتم تطعيمهم على الإطلاق أو لم يتم تطعيمهم بالكامل الكمامات في الأماكن غير العامة المغلقة عند وجود أشخاص من أسر متعددة أو معرضين لخطر الإصابة بعدوى كوفيد-19 الشديدة.

8. بصفتي صاحب عمل، هل يتعين علي الاستمرار في اتباع المعايير المؤقتة للوقاية من كوفيد-19 في حالات الطوارئ (ETS) الصادرة عن ولاية كاليفورنيا/إدارة السلامة والصحة المهنية (Cal/OSHA)؟

نعم. يرجى زيارة ولاية كاليفورنيا/إدارة السلامة والصحة المهنية للتعرف على متطلبات صاحب العمل. يمكن أن يكون التوجيه المحلي أكثر تقييداً من التوجيه الخاص بالولاية. ويعتبر أمر تغطية الوجه في الأماكن المغلقة الصادر عن مسؤول الصحة في مقاطعة ألاميدا أكثر صرامة من نص تغطية الوجه الوارد في المعايير المؤقتة للوقاية من كوفيد-19 في حالات الطوارئ (ETS) الصادرة عن ولاية كاليفورنيا/إدارة السلامة والصحة المهنية (Cal/OSHA)، لذلك يتعين على أصحاب العمل الامتثال لمتطلبات تغطية الوجه الصادرة عن المقاطعة والاستمرار في الامتثال للأحكام الأخرى الواردة في المعايير المؤقتة للوقاية من كوفيد-19 في حالات الطوارئ (ETS) الصادرة عن ولاية كاليفورنيا/إدارة السلامة والصحة المهنية (Cal/OSHA).

لمزيد من المعلومات، يرجى الاطلاع على [أمر تغطية الوجه بمقاطعة ألاميدا](https://covid-19.acgov.org/face-masks) أو زيارة <https://covid-19.acgov.org/face-masks>.

5. ما الاستثناءات؟ (تابع)

- الأشخاص الذين يعانون من ضعف السمع، أو الذين يتواصلون مع شخص ضعيف السمع، حيث تكون القدرة على رؤية الفم ضرورية للتواصل؛ و
- الأشخاص الذين يرتدون كمامة قد تشكل خطراً على الشخص المتعلق بعملهم، على النحو الذي تحدده الجهات التنظيمية المحلية أو الحكومية أو الفيدرالية أو إرشادات السلامة في مكان العمل.
- المشاركون في الألعاب الرياضية من مدارس رياض الأطفال وحتى الصف 12 أو الشباب المشاركون في الرياضات الترفيهية، أو الأطفال المشاركون من الصفوف من رياض الأطفال حتى الصف 12 أو الشباب المشاركون الذين يستخدمون الآلات الموسيقية في الأماكن المغلقة عندما يتوافقون مع:

<https://www.cdph.ca.gov/Programs/CID/DCDC/Pages/COVID-19/guidance-for-face-coverings.aspx> و

<https://www.cdph.ca.gov/Programs/CID/DCDC/Pages/COVID-19/K-12-Guidance-2021-22-School-Year.aspx>

6. هل هذا يعني أنه من غير المسموح به تناول الطعام في الأماكن المغلقة في المطاعم أو الحانات؟

يُسمح بتناول الطعام في الأماكن المغلقة، ولكن يجب على الموظفين والمستفيدين الآن اتباع أمر المسؤول الصحي وارتداء غطاء الوجه، مع استثناءات محدودة، على سبيل المثال عندما تناول المستفيد الطعام و/أو المشروبات.



ALAMEDA COUNTY HEALTH CARE SERVICES AGENCY
PUBLIC HEALTH DEPARTMENT

Colleen Chawla – Agency Director
Kimi Watkins-Tartt – Director
Nicholas Moss, MD – Health Officer

Contact

Public Health Department:
(510) 267-8000 Main Line

COVID-19 Information:
(510) 268-2101

www.acphd.org