



## 1. Những ai bắt buộc phải đeo khẩu trang khi ở khu vực công cộng trong nhà?

- Lệnh Bắt Buộc Đeo Khẩu Trang của Viên Chức Y Tế áp dụng cho cư dân và khách du lịch đã chích ngừa đầy đủ và chích ngừa chưa đủ tại Quận Alameda.
- Khu vực công cộng trong nhà bao gồm nhưng không giới hạn đến: văn phòng (kể cả bàn làm việc có vách ngăn), cửa hàng bán lẻ, trung tâm mua sắm, nhà hàng và quán bar, rạp hát, trung tâm giải trí gia đình, trung tâm hội nghị và sự kiện, cũng như văn phòng chính quyền địa phương và Tiểu Bang phục vụ công chúng.

## 2. Yêu cầu mọi người phải đeo khẩu trang trong nhà có hiệu lực khi nào?

Lệnh của Viên Chức Y Tế có hiệu lực vào thứ Ba, ngày 3 tháng Tám, 2021 lúc 12:01 sáng.

## 3. Lệnh này có áp dụng tại nơi làm việc không?

Có. Bất kể đã chích ngừa hay chưa, tất cả mọi người (nhân viên, khách hàng, khách đến thăm) tại Quận Alameda đều bắt buộc phải đeo khẩu trang tại nơi làm việc trong nhà và khu vực công cộng trong nhà, với một số ngoại lệ hạn chế. Nơi làm việc bao gồm các văn phòng không mở cửa cho công chúng.

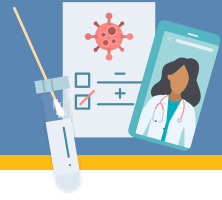
Cơ sở kinh doanh, người tổ chức và những người khác chịu trách nhiệm vận hành khu vực công cộng trong nhà phải:

- Yêu cầu tất cả khách hàng phải đeo khẩu trang trong tất cả khu vực trong nhà, bất kể đã chích ngừa hay chưa
- Dán biển báo rõ ràng và dễ đọc ở tất cả các lối vào khu vực trong nhà để thông báo yêu cầu đeo khẩu trang cho tất cả khách hàng.

## 4. Các trường hợp được miễn là gì?

Quý vị không bắt buộc phải đeo khẩu trang trong các trường hợp sau:

- Khi làm việc một mình trong văn phòng hoặc phòng khép kín;
- Khi ăn và/hoặc uống;
- Khi bơi hoặc tắm trong phòng tập;
- Khi tham gia các môn thể thao dưới nước và nơi khẩu trang gây ra một nguy cơ có thể xảy ra đối với sức khỏe trong các môn thể thao giải trí, phòng tập và lớp học thể dục trong nhà;
- Khi tiếp nhận một dịch vụ y tế hoặc thẩm mỹ như chăm sóc da mặt, xỏ khuyên, v.v. liên quan đến đầu hoặc mặt đòi hỏi phải tạm thời tháo khẩu trang để thực hiện dịch vụ;
- Người biểu diễn tại các sự kiện trực tiếp trong nhà như nhà hát, nhạc kịch, giao hưởng, dàn hợp xướng tôn giáo và thể thao chuyên nghiệp có thể tháo khẩu trang khi biểu diễn hoặc luyện tập, mặc dù những cá nhân đó nên giãn cách đến mức tối đa càng nhiều càng tốt;
- Người tham gia các cuộc tụ họp tôn giáo trong nhà có thể tháo khẩu trang khi cần thiết để tham gia các nghi lễ tôn giáo;
- Học sinh được miễn vì lý do y tế hoặc hành vi trong trường học;
- Người dưới hai tuổi không được đeo khẩu trang;
- Người có vấn đề sức khỏe, có vấn đề về sức khỏe tâm thần hoặc người khuyết tật không thể đeo khẩu trang. Điều này bao gồm cả người có vấn đề sức khỏe mà việc đeo khẩu trang có thể cản trở hô hấp hoặc người bị bất tỉnh, người mất năng lực hoặc người không thể tháo khẩu trang khi không có sự trợ giúp;



### 5. Các trường hợp được miễn là gì? (tiếp tục)

- Người khiếm thính hoặc người giao tiếp với người khiếm thính mà khả năng nhìn khẩu hình miệng là rất cần thiết để giao tiếp; và
- Người đeo khẩu trang sẽ gây ra nguy cơ cho người có liên quan đến công việc của họ, được xác định bởi các cơ quan quản lý địa phương, tiểu bang hoặc liên bang hoặc hướng dẫn an toàn tại nơi làm việc.

### 6. Điều này có nghĩa là không được dùng bữa trong nhà tại nhà hàng hoặc quán bar?

Quý vị được dùng bữa trong nhà nhưng nhân viên và khách phải tuân thủ Lệnh của Viên Chức Y Tế và đeo khẩu trang, với một số ngoại lệ hạn chế, chẳng hạn như khi khách đang ăn và/hoặc uống.

### 7. Tôi có bắt buộc phải đeo khẩu trang ở khu vực riêng tư không?

Viên Chức Y Tế khuyến nghị người đã chích ngừa đầy đủ, cũng như người chưa chích ngừa lần nào và người chích ngừa chưa đủ nên đeo khẩu trang ở khu vực riêng tư trong nhà khi có mặt nhiều người đến từ nhiều hộ gia đình hoặc khi có nguy cơ mắc bệnh nặng do COVID-19 cao hơn.

### 8. Với tư cách là chủ thuê lao động, tôi có bắt buộc phải tiếp tục tuân thủ Tiêu Chuẩn Khẩn Cấp Tạm Thời (EST) để Phòng Ngừa COVID-19 của Cal/OSHA không?

Vui lòng truy cập [Cal/OSHA](https://www.cdph.ca.gov/Programs/CID/DCDC/Pages/COVID-19/CalOSHA) để biết các yêu cầu đối với chủ thuê lao động. Hướng dẫn của địa phương có thể hạn chế hơn hướng dẫn của Tiểu Bang. Lệnh Bắt Buộc Đeo Khẩu Trang của Viên Chức Y Tế tại Quận Alameda nghiêm ngặt hơn quy định đeo khẩu trang theo ETS để Phòng Ngừa COVID-19 của Cal/OSHA. Vì vậy, chủ thuê lao động bắt buộc phải tuân thủ yêu cầu đeo khẩu trang của Quận và tiếp tục tuân theo các quy định khác trong EST để Phòng Ngừa COVID-19 của Cal/OSHA.

Để biết thêm thông tin, vui lòng tham khảo [Lệnh Đeo Khẩu Trang Của Quận Alameda Có Hiệu Lực Ngày 08-03-21](#) hoặc truy cập <https://covid-19.acgov.org/face-masks>.



ALAMEDA COUNTY HEALTH CARE SERVICES AGENCY  
PUBLIC HEALTH DEPARTMENT

Colleen Chawla – Agency Director  
Kimi Watkins-Tartt – Director  
Nicholas Moss, MD – Health Officer

Contact

Public Health Department:  
(510) 267-8000 Main Line

COVID-19 Information:  
(510) 268-2101

[www.acphd.org](http://www.acphd.org)