



1. Sino ang inaatasan na magsuot ng pantakip sa mukha habang nasa isang panloob na pampublikong kapaligiran?

- Ang Utos na ito sa Pantakip sa Mukha ng Opisyal ng Kalusugan ay nalalapat sa mga ganap nang nabakunahan at hindi sa mga hindi ganap na nabakunahan na mga residente at bisita sa Alameda County.
- Ang mga panloob na pampublikong kapaligiran ay kinabibilangan ngunit hindi limitado sa: mga opisina (kabilang ang mga kubiko), mga tindahan ng tingi, mga sentro ng pamilihin, mga restawran at bar, mga teatro, mga sentro ng libangang pampamilya, mga sentro ng kumperensya at kaganapan, at Estado at mga lokal na tanggapan ng gobyerno na nagsisilbi sa publiko.

2. Kailan magiging epektibo ang pag-aatas para sa lahat ng indibidwal na magsuot ng pantakip sa mukha sa mga panloob na lugar?

Ang epektibong petsa ng Utos ng Opisyal ng Kalusugan na ito ay 12:01 ng umaga sa Martes, Agosto 3, 2021.

3. Ito ba ay nalalapat sa mga lugar ng trabaho?

Oo. Hindi alintana ang katayuan sa pagpapabakuna, ang lahat ng mga tao (mga empleyado, kostumer, bisita) sa Alameda County ay inaatasan na magsuot ng pantakip sa mukha kapag nasa mga panloob na lugar ng trabaho at kapag nasa mga panloob na pampublikong kapaligiran, na may limitadong eksemsyon. Ang mga lugar ng trabaho ay kinabibilangan ng mga tanggapan na hindi bukas sa pangkalahatang publiko.

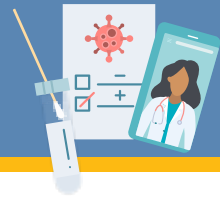
Ang mga negosyo, punong-abala, at iba pa na responsable para sa operasyon ng mga panloob na pampublikong kapaligiran ay dapat na:

- Atasan ang lahat ng mga tagapagtangkilik (patrons) na magsuot ng mga pantakip sa mukha sa lahat ng mga panloob na lugar, hindi alintana ang katayuan sa kanilang pagpapabakuna.
- Magpaskil ng malinaw na nakikita at madaling basahin na karatula sa lahat ng mga punto ng pasukan para sa mga panloob na kapaligiran upang ipaalam ang mga inaatas sa pagmamaskara para sa lahat ng mga tagapagtangkilik.

4. Ano ang mga eksemsyon?

Hindi ka inaatasan na magsuot ng mga pantakip sa mukha sa mga sumusunod na pagkakataon:

- Habang nagtatrabaho nang mag-isa sa isang saradong tanggapan o silid;
- Habang aktibong kumakain at/o umiinom;
- Habang lumalangoy o naliligo sa isang pasilidad ng fitness;
- Habang aktibong nakikisali sa mga palakasan na nakabatay sa tubig at kung saan ang mga maskara ay lumilikha ng panganib sa kalusugan sa mga panloob na panlibangang palakasan, mga gym, at mga klase sa fitness;
- Habang tumatanggap ng isang serbisyong medikal o kosmetiko hal. mga facial, pagpapabutas, atbp. na kinabibilangan ng ulo o mukha na kailangan ang pansamantalang pagtatanggal ng pantakip sa mukha upang maisagawa ang serbisyo;
- Mga gumaganap sa mga panloob na kaganapan sa aktwal na oras (live) tulad ng teatro, opera, simponya, mga mangangantang pangrelihiyon, at propesyonal na palakasan ay maaaring magtanggap ng mga maskara habang aktibong gumaganap o nag-eensayo, bagaman ang mga indibidwal ay dapat na lubhang sagarin ang pisikal na pagdistansya hangga't praktikal;
- Mga kalahok sa mga panloob na pagtitipon ng relihiyon ay maaaring magtanggap ng mga maskara kapag kinakailangan upang lumahok sa mga ritwal pangrelihiyon;
- Mga mag-aaral na may mga eksemsyong medikal o eksemsyon sa pag-uugali sa isang paaralan na kapaligiran;
- Mga taong wala pang dalawang taong gulang ay hindi dapat na magsuot ng maskara;
- Mga taong may kondisyong medikal; kondisyon sa kalusugang pangkaisipan, o kapansanan na humahadlang sa pagsusuot ng isang maskara. Kinabibilangan ito ng mga taong may kondisyong medikal kung kanino ang pagsusuot ng maskara ay maaaring humadlang sa paghinga, o walang malay, walang kakayahan, o kung hindi man ay hindi kayang magtanggap ng maskara nang walang tulong;



5. Ano ang mga Eksemasyon? (pagpapatuloy)

- Mga taong may kapansanan sa pandinig, o pakikipag-usap sa isang taong may kapansanan sa pandinig, kung saan ang kakayahang makita ang bibig ay mahalaga para sa komunikasyon; at
- Sa mga tao kung kanino ang pagsusuot ng isang maskara ay lilikha ng isang panganib sa tao kaugnay sa kanyang trabaho, ayon sa tinukoy ng lokal, estado, o pederal na mga tagapangasiwa o gabay sa kaligtasan sa lugar ng trabaho.

6. Nangangahulugan ba ito na ang panloob na kainan sa restawran o mga bar ay hindi pinahihintulutan?

Ang panloob na kainan ay pinahihintulutan, ngunit ang mga empleyado at tagapagtangkilik (patrons) ay dapat na ngayong sumunod sa Utos ng Opisyal ng Kalusugan at magsuot ng pantakip sa mukha, na may mga limitadong eksemasyon, tulad kapag ang isang tagapagtangkilik ay aktibong kumakain at/o umiinom.

7. Inaatasan ba akong magsuot ng isang pantakip sa mukha sa isang pribadong pagsasaayos (private settings)?

Inirerekomenda ng Opisyal ng Kalusugan na ang mga ganap na nabakunahang tao, pati na rin ang mga hindi nabakunahan at hindi ganap na nabakunahang mga tao ay magsuot ng maskara sa hindi-pampublikong panloob na pagsasaayos kapag ang mga tao mula sa maramihang sambahayan o mga taong nasa mataas na panganib ng malubhang impeksyon sa COVID-19 ay naroroon.

8. Bilang isang amo (employer), inaatasan ba akong patuloy na sundin ang Mga Pansamantalang Pamantayan sa Pang-emerhensyang Prebensyon sa COVID-19 ng Cal/OSHA (Cal/OSHA COVID-19 Prevention Emergency Temporary Standards o ETS)?

Oo. Mangyaring bisitahin ang [Cal/OSHA](#) para sa mga inaatas sa amo (employer). Ang lokal na patnubay ay maaaring mas mahigpit kaysa sa Estado. Ang Utos sa Panloob na Pagtatakip sa Mukha ng Opisyal ng Kalusugan (Health Officer's Indoor Face Covering Order) ng Alameda County ay mas mahigpit kaysa sa probisyon ng pagtatakip sa mukha sa ETS Prebensyon sa COVID-19 ng Cal/OSHA, samakatuwid ang mga amo (employers) ay inaatasan na sumunod sa inaatas ng County pagdating sa pagtatakip sa mukha at patuloy na sumunod sa iba pang mga probisyon sa loob ng ETS Prebensyon sa COVID-19 ng Cal/OSHA.

Para sa higit pang impormasyon, mangyaring tingnan ang [Utos sa Pagmamaskara ng Alameda County \(Alameda County Masking Order\) para sa 08-03-21](#) o bisitahin ang <https://covid-19.acgov.org/face-masks>.



**ALAMEDA COUNTY HEALTH CARE SERVICES AGENCY
PUBLIC HEALTH DEPARTMENT**

Colleen Chawla – Agency Director
Kimi Watkins-Tartt – Director
Nicholas Moss, MD – Health Officer

Contact

Public Health Department:
(510) 267-8000 Main Line

COVID-19 Information:
(510) 268-2101

www.acphd.org