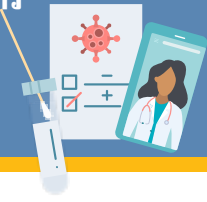


FAQ



1. តើនរណាខ្លះដែលចាំបាច់ត្រូវពាក់របាំងមុខនៅពេលស្ថិតនៅកន្លែងសាធារណៈបិទជិត?

- a. បទបញ្ជាស្តីពីការពាក់របាំងមុខរបស់មន្ត្រីសុខាភិបាលនេះអនុវត្តទាំងចំពោះពលរដ្ឋ និងភ្ញៀវដែលបានចាក់វ៉ាក់សាំងពេញលេញ និងមិនទាន់ចាក់វ៉ាក់សាំងពេញលេញ ព្រមទាំងភ្ញៀវនៅខោនធី Alameda។
- b. ទីកន្លែងសាធារណៈបិទជិត រួមមានដូចជា៖ ការិយាល័យ (កន្លែងតូចៗខណ្ឌដាច់ៗពីគ្នា) ហាងលក់រាយ មជ្ឈមណ្ឌលលក់ទំនិញ ភោជនីយដ្ឋាន និងរដ្ឋសាល រោងមហោស្រព មណ្ឌលកម្សាន្តលក្ខណៈគ្រួសារសាលសន្តិសិទ្ធ និងមជ្ឈមណ្ឌលរៀបចំកម្មវិធីផ្សេងៗ ព្រមទាំងការិយាល័យ អាជ្ញាធររដ្ឋ និងអាជ្ញាធរមូលដ្ឋានដែលផ្តល់សេវាដល់សាធារណជន។

2. តើនៅពេលណាដែលលក្ខខណ្ឌកំណត់ឱ្យបុគ្គលទាំងអស់ត្រូវពាក់របាំងមុខនៅកន្លែងបិទជិត ចូលជាធរមាន?

បទបញ្ជាមន្ត្រីសុខាភិបាលនេះត្រូវចូលជាធរមាននៅវេលាម៉ោង12:01 ព្រឹក នៅថ្ងៃអង្គារទី03 ខែសីហា ឆ្នាំ2021។

3. តើលក្ខខណ្ឌនេះត្រូវអនុវត្តនៅកន្លែងធ្វើការដែរឬទេ?

ត្រូវអនុវត្តដូចគ្នា។ បុគ្គលទាំងអស់នៅខោនធី Alameda (បុគ្គលិក អតិថិជន ភ្ញៀវ) ទោះជាបាន ឬមិនបានចាក់វ៉ាក់សាំង ចាំបាច់ត្រូវពាក់របាំងមុខពេលស្ថិតនៅក្នុងកន្លែងធ្វើការបិទជិត ដោយមានករណីលើកលែងតិចតួចប៉ុណ្ណោះ។ កន្លែងធ្វើការរាប់បញ្ចូលទាំងការិយាល័យដែលមិនបានបើកសម្រាប់សាធារណជនទូទៅផងដែរ។

អាជីវកម្ម អ្នកដំណើរការកម្មវិធី អ្នករៀបចំកម្មវិធី និងបុគ្គលផ្សេងទៀតដែលទទួលខុសត្រូវចំពោះដំណើរការទីកន្លែងសាធារណៈបិទជិត ត្រូវតែ៖

- តម្រូវឱ្យអតិថិជនទាំងអស់ពាក់ម៉ាស់សម្រាប់គ្រប់ទីកន្លែងបិទជិតដោយមិនគិតពីស្ថានភាពចាក់វ៉ាក់សាំង និង
- បិទស្លាកសញ្ញាដែលអាចមើលឃើញច្បាស់ និងងាយស្រួលអាននៅគ្រប់ចំណុចចូលសម្រាប់ទីកន្លែងបិទជិត ដើម្បីជូនដំណឹងដល់អតិថិជនទាំងអស់អំពីលក្ខខណ្ឌនៃការពាក់របាំងមុខ។

4. តើមានករណីលើកលែងអ្វីខ្លះ?

អ្នកមិនចាំបាច់ពាក់របាំងមុខនៅក្នុងស្ថានភាពដូចខាងក្រោម៖

- ពេលធ្វើការតែម្នាក់ឯងនៅក្នុងការិយាល័យ ឬបន្ទប់បិទជិត។
- នៅពេលកំពុងញ៉ាំ និង/ឬទទួលទានភេសជ្ជៈ។
- នៅពេលហែលទឹក ឬដូតទឹកនៅក្នុងកន្លែងហាត់ប្រាណ។
- ពេលកំពុងចូលរួមប្រភេទកីឡាក្នុងទឹក និងទីកន្លែងដែលម៉ាស់នឹងធ្វើឱ្យមានហានិភ័យចំពោះសុខភាពនៅក្នុងប្រភេទកីឡាកម្សាន្ត កាយសម្ព័ន្ធ និងថ្នាក់ហាត់ប្រាណនៅក្នុងកន្លែងបិទជិត។
- ខណៈពេលទទួលសេវាវេជ្ជសាស្ត្រ ឬកែសម្រួលដូចជាខាត់ស្បែកមុខ បោះរន្ធដែលពាក់ព័ន្ធនឹងក្បាល ឬមុខដែលចាំបាច់ត្រូវដោះរបាំងមុខជាបណ្តោះអាសន្នដើម្បីអនុវត្តសេវាកម្មទាំងនេះ។
- អ្នកសម្តែងនៅក្នុងព្រឹត្តិការណ៍ផ្សាយផ្ទាល់នៅទីកន្លែងបិទជិត ដូចជាល្ខោន អូប៉េរ៉ា ចម្រៀង ក្រុមចម្រៀងសាសនា និងកីឡាអាជីពអាចដោះម៉ាស់ចេញនៅពេលកំពុងសម្តែង ឬលេងកីឡា ទោះបីជាបុគ្គលបែបនេះត្រូវបង្កើនគម្លាតពីគ្នាឱ្យបានច្រើនតាមដែលអាចធ្វើទៅបានក៏ដោយ។
- អ្នកចូលរួមក្នុងការជួបជុំសាសនានៅកន្លែងបិទជិតអាចដោះរបាំងមុខនៅពេលចាំបាច់ដើម្បីចូលរួមក្នុងពិធីបុណ្យសាសនា។
- សិស្សដែលមានការលើកលែងផ្នែកវេជ្ជសាស្ត្រឬផ្នែកឥរិយាបថនៅក្នុងបរិយាកាសសាលារៀន។
- កុមារដែលមានអាយុក្រោម 2 ឆ្នាំមិនត្រូវពាក់ម៉ាស់ឡើយ។
- អ្នកដែលមានស្ថានភាពសុខភាព ស្ថានភាពសុខភាពផ្លូវចិត្ត ឬពិការភាពដែលមិនអាចពាក់ម៉ាស់បាន។ ករណីនេះរួមបញ្ចូលទាំងបុគ្គលដែលមានស្ថានភាពសុខភាពដែលការពាក់ម៉ាស់អាចធ្វើឱ្យស្ទុះដល់ការដកដង្ហើម ឬបុគ្គលដែលសន្លប់បាត់ស្មារតី មានបញ្ហាអសមត្ថភាព ឬមិនអាចដោះម៉ាស់ចេញដោយខ្លួនឯងបាន។

FAQ

បទបញ្ជាមន្ត្រីសុខាភិបាលលេខ 21-03
(មានប្រសិទ្ធភាពថ្ងៃទី០៣ ខែសីហា ឆ្នាំ២០២១)

ការប្រើប្រាស់របាំងមុខពេលស្ថិតក្នុងកន្លែងបិទជិត និងកន្លែងធ្វើការ



5. តើមានករណីលើកលែងអ្វីខ្លះ? (ត)

- បុគ្គលដែលមានបញ្ហាក្នុងការស្តាប់ ឬទំនាក់ទំនងជាមួយមនុស្សដែលមានបញ្ហាក្នុងការស្តាប់ នៅពេលការមើលឃើញមានភាពចាំបាច់សម្រាប់ការទំនាក់ទំនង។ និង
- បុគ្គលដែលការពាក់ម៉ាស់នឹងបង្កើតហានិភ័យដល់បុគ្គលដែលពាក់ព័ន្ធនឹងការងាររបស់គាត់ ដូចដែលបានកំណត់ដោយនិយ័តករថ្នាក់តំបន់ រដ្ឋ ឬសហព័ន្ធ ឬសេចក្តីណែនាំអំពីសុវត្ថិភាពការងារ។

6. តើចំណុចនេះមានន័យថា ការញ្ជា់អាហារនៅកន្លែងបិទជិតក្នុងភោជនីយដ្ឋាន ឬរដ្ឋសាលាមិនត្រូវបានអនុញ្ញាតដែរមែនទេ?

ការញ្ជា់អាហារក្នុងកន្លែងបិទត្រូវបានអនុញ្ញាត ប៉ុន្តែបុគ្គលិក និងអតិថិជនត្រូវតែអនុវត្តតាមបទបញ្ជារបស់មន្ត្រីសុខាភិបាល និងត្រូវពាក់របាំងមុខ ដោយមានករណីលើកលែងតិចតួចប៉ុណ្ណោះ ដូចជា នៅពេលអតិថិជនម្នាក់កំពុងញ្ជា់អាហារ និង/ឬផឹកភេសជ្ជៈ។

7. តើខ្ញុំត្រូវពាក់របាំងមុខដែរឬទេនៅកន្លែងឯកជន?

មន្ត្រីសុខាភិបាលណែនាំឱ្យពលរដ្ឋដែលបានចាក់វ៉ាក់សាំងពេញលេញ ក៏ដូចជាអ្នកដែលមិនបានចាក់វ៉ាក់សាំង និងមិនបានចាក់វ៉ាក់សាំងពេញលេញ ត្រូវពាក់ម៉ាស់នៅកន្លែងអសាធារណៈបិទជិត នៅពេលមានវត្តមានរបស់បុគ្គលមកពីគ្រួសារជាច្រើន ឬមានហានិភ័យខ្ពស់នៃការឆ្លងរីករាលដាល COVID-19 ធ្ងន់ធ្ងរ។

8. ក្នុងនាមជានិយោជក តើខ្ញុំត្រូវបន្តគោរពតាមបទដ្ឋានបណ្តោះអាសន្នសម្រាប់គ្រាអាសន្ន (ETS) ទប់ស្កាត់ជំងឺ COVID-19 Cal/OSHA ដែរឬទេ?

ត្រូវហើយ សូមចូលមើល [Cal/OSHA](#) សម្រាប់លក្ខណៈចំពោះនិយោជក។ គោលការណ៍ក្នុងមូលដ្ឋានអាចមានលក្ខណៈតិចតួចជាងគោលការណ៍របស់រដ្ឋ។ បទបញ្ជាស្តីពីការពាក់របាំងមុខនៅកន្លែងបិទជិតរបស់មន្ត្រីសុខាភិបាលខោនធី Alameda មានលក្ខណៈរឹតត្បិតជាងបញ្ញត្តិស្តីពីការពាក់របាំងមុខ ETS ទប់ស្កាត់ជំងឺ COVID-19 របស់ Cal/OSHA ដូច្នេះនិយោជកចាំបាច់ត្រូវអនុវត្តតាមលក្ខខណ្ឌពាក់របាំងមុខរបស់ ខោនធី និងបន្តអនុវត្តបញ្ញត្តិផ្សេងៗទៀតនៅក្នុង ETS ទប់ស្កាត់ជំងឺ COVID-19 របស់ Cal/OSHA។

សម្រាប់ព័ត៌មានបន្ថែម សូមមើលបទបញ្ជាស្តីពីការពាក់របាំងមុខសម្រាប់ថ្ងៃទី 08-03-21 ([Alameda County Masking Order for 08-03-21](#)) ឬចូលមើលវេបសាយ <https://covid-19.acgov.org/face-masks>។



ALAMEDA COUNTY HEALTH CARE SERVICES AGENCY
PUBLIC HEALTH DEPARTMENT

Colleen Chawla – Agency Director
Kimi Watkins-Tartt – Director
Nicholas Moss, MD – Health Officer

Contact
Public Health Department:
(510) 267-8000 Main Line
COVID-19 Information:
(510) 268-2101
www.acphd.org