

1. 誰需要在室內公共場所戴口罩？

- 本《佩戴口罩衛生官令》（Health Officer's Face Covering Order）適用於阿拉米達縣已完全接種疫苗和未完全接種疫苗的居民和訪客。
- 室內公共場所包括但不限於：辦公室（包括隔間）、零售店、購物中心、餐廳和酒吧、劇院、家庭娛樂中心、會議和活動中心以及為公眾服務的州和地方政府辦公室。

2. 對所有人在室內戴口罩的要求何時生效？

本衛生官令於2021年8月3日週二凌晨12:01生效。

3. 該令適用於工作場所嗎？

適用。無論疫苗接種狀態如何，阿拉米達縣的所有人（員工、客戶、訪客）在室內工作場所和室內公共場所時均須戴口罩，少數情況除外。工作場所包括不向公眾開放的辦公室。

負責室內公共環境運作的企業、主辦機構及其他人員必須：

- 要求所有顧客在各處室內環境中戴口罩，無論其疫苗接種狀態如何；
- 在室內環境的所有入口張貼清晰易讀的標識，向所有顧客告知戴口罩的要求。

4. 有哪些例外情況？

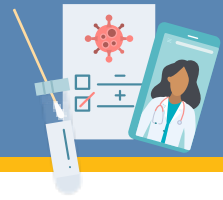
在下列情況下，個人不需要戴口罩：

- 在封閉的辦公室或房間內獨自工作；
- 正在進食和/或飲用酒水；
- 在健身場所游泳或淋浴；
- 正在參加水上運動以及戴口罩會對健康造成直接風險的室內休閒運動、健身房和健身課程；
- 接受涉及頭部或面部醫療或美容服務（例如面部護理、穿孔等），需要臨時取下口罩來提供服務；
- 劇院、歌劇、交響樂、宗教合唱團和職業體育等室內現場活動的表演者可以在表演或練習時摘下口罩，但這些人員應盡可能地保持最大身體距離；
- 室內宗教聚會的參與者可在必要時摘下口罩，參與宗教儀式；
- 在學校環境中，有醫療或行為豁免的學生；
- 年齡不滿兩歲者不得戴口罩；
- 因身體狀況、心理健康狀況或殘障而無法戴口罩的人，包括戴口罩可能會阻礙呼吸的病人，或無知覺、無行為能力或在無他人協助的情況下無法摘下口罩的人；

常見問題解答

第21-03號衛生官令 (生效日期：2021年8月3日)

在室內及工作場所戴口罩



5. 有哪些例外情況？（接上）

- 聽力受損的人，或與聽力受損的人交流時需讓對方看到嘴型才能交流的人；及
- 根據當地、州或聯邦監管機構或工作場所安全指南的規定，戴口罩會帶來工作相關風險的人。

6. 這是否意味著不允許在餐廳或酒吧室內用餐？

允許室內用餐，但員工和顧客現在必須遵守衛生官令戴上口罩，少數情況除外，例如顧客進食和/或飲用酒水期間。

7. 我是否需要在私人場所戴口罩？

在非公共室內環境中，如果現場有來自多個不同住戶的人，或有COVID-19感染風險較高的人，衛生官強烈建議已完全接種疫苗者以及未接種和未完全接種疫苗者均戴上口罩。

8. 作為雇主，我是否需要繼續遵守加州職業安全與健康部（Cal/OSHA）預防COVID-19緊急臨時標準（ETS）？

需要。請瀏覽[Cal/OSHA](https://www.dir.ca.gov/OSHA)網站瞭解雇主要求。當地指南可能比加州指南更為嚴格。阿拉米達縣《佩戴口罩衛生官令》（Health Officer's Face Covering Order）比Cal/OSHA發佈的預防COVID-19緊急臨時標準（COVID-19 Prevention ETS）的戴口罩規定更加嚴格，因此雇主必須遵守本縣的戴口罩要求，且繼續遵守Cal/OSHA預防COVID-19緊急臨時標準中的其他規定。

更多資訊，請見[2021年8月3日「阿拉米達縣戴口罩令」](#)或瀏覽<https://covid-19.acgov.org/face-masks>。



ALAMEDA COUNTY HEALTH CARE SERVICES AGENCY PUBLIC HEALTH DEPARTMENT

Colleen Chawla – Agency Director
Kimi Watkins-Tartt – Director
Nicholas Moss, MD – Health Officer

Contact

Public Health Department:
(510) 267-8000 Main Line

COVID-19 Information:
(510) 268-2101

www.acphd.org